

Quiropràctic Qgat

VIU AMB MÈS VITALITAT



EL LATIGAZO CERVICAL

En este número

LATIGAZO
CERVICAL,
MECANISMO Y
SÍNTOMAS

LA SOLUCIÓN DEL
QUIROPRÁCTICO

INVESTIGACIONES
CIENTÍFICAS



Latigazo cervical, mecanismo y síntomas

El latigazo cervical es la herida debida a una hiper extensión seguida inmediatamente por una hiperflexión del cuello, cuyos resultados son daños de los músculos, ligamentos y tendones – especialmente los que soportan la cabeza. Hoy, sabemos que los latigazos no resultan sólo de una hiperextensión o hiperflexión (extensión y flexión más que las barreras fisiológicas), sino de una extensión y flexión MUY RÁPIDAS que causan daños/heridas.

Debido a su naturaleza compleja y a su impacto profundo en la calidad de vida de la gente, el tratamiento de los latigazos genera mucha controversia en la comunidad médica. No es como en el caso de un hueso roto donde una simple radiografía puede validar la presencia de una fractura y definir el procedimiento a seguir; en el caso de un latigazo cervical, la combinación imprevisible de heridas del sistema nervioso, muscular o de los tejidos adjuntados rinde el diagnóstico difícil y su tratamiento más desafiante. Para ayudaros a entender la naturaleza de una herida por latigazo y como debería ser tratada, seguidamente encontraréis una explicación del mecanismo de dicha herida.

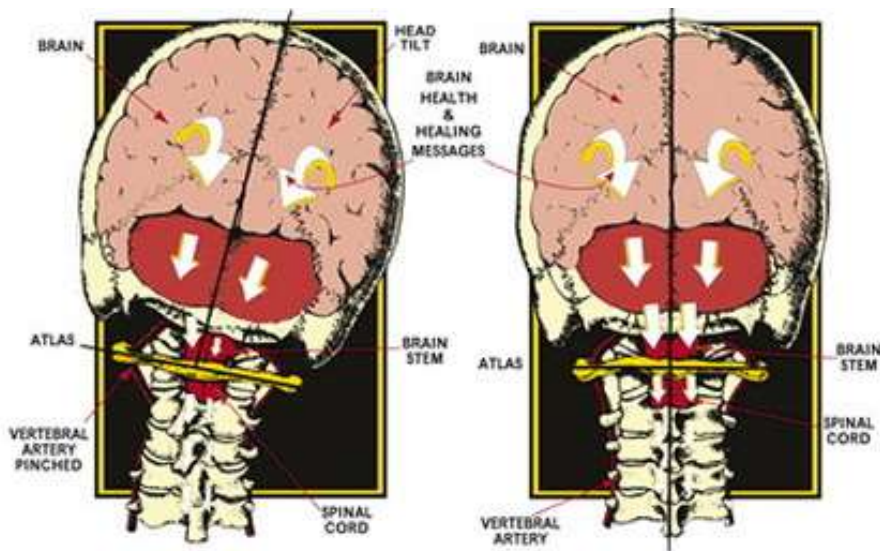
LAS FASES DE LESIÓN POR LATIGAZO

Los latigazos cervicales no se limitan sólo a los accidentes de coche. Las montañas rusas, las caídas con patinete, patines, o cualquier otro trauma

El latigazo cervical consiste en la lesión producida por una sucesiva flexión y extensión brusca y excesiva del cuello.

que cree una hiperextensión o hiperflexión rápida puede causar tales heridas. Pero para simplificar, en la descripción siguiente de las 4 fases del latigazo, utilizaremos el ejemplo de un accidente de coche (un golpe por detrás). Durante una colisión de coche por detrás, el cuerpo está sometido a una aceleración y deceleración muy rápida e intensa. ¡De hecho, las 4 fases del latigazo ocurren en menos de medio segundo!

En cada fase, la fuerza aplicada es diferente y el movimiento súbito y poderoso contribuye a daños de las vértebras, nervios, discos, músculos y ligamentos del cuello o del resto de la columna o del cuerpo.



Una subluxación vertebral de las cervicales, tal un grifo medio cerrado, afecta la comunicación entre el cerebro y el resto del cuerpo. Resultado: pérdida de función y en muchos casos aparición de síntomas.

SÍNTOMAS ASOCIADOS CON LOS LATIGAZOS CERVICALES

Los latigazos pueden manifestarse en una variedad de síntomas como dolor de cuello, dolor de cabeza/migrañas, fatiga, dolor de hombros o de lumbares y cambios del comportamientos. Si embargo, es imposible prever los síntomas con antelación, ya que depende de muchos factores tales como la dirección del impacto, la velocidad del vehículo, el sexo, edad y condición física de la persona. **Además, los síntomas suelen surgir más tarde - muchas veces semanas o meses después del accidente.**

LA QUIROPRACTICA, MÉTODO EFICAZ Y SEGURO

Cualquier clase de accidente o trauma puede causar subluxaciones de la columna vertebral (y lo hace generalmente). En otras palabras, las Vértebras se hallan fuera de su alineamiento apropiado y están «oprimiendo» los nervios. Con frecuencia éste es un estado sin dolor, pero en las lesiones del tipo de latigazo en el cuello, las vértebras desalineadas son a menudo muy dolorosas a causa de la anatomía del cuello. No hay cantidad posible de calmantes, relajantes musculares, sedantes, o terapia física que puedan volver a alinear las vértebras y quitar la presión del sistema nervioso y del sistema esquelético. Lo que se necesita es el arte quiropráctico: ajuste de la columna vertebral que vuelve a alinearla sin peligro y fácilmente.

Por lo tanto, toda persona que haya sufrido un accidente o un trauma debe consultar a un quiropráctico para hacerse examinar la columna vertebral para ver si hay presión sobre los nervios, causada por subluxaciones vertebrales o tensión de la columna. Aunque un hueso fracturado sea más dramático, la presión constante sobre un nervio puede causar a la larga más dolor y sufrimiento porque puede afectar el funcionamiento de todo el cuerpo durante muchos años.

INVESTIGACIÓN

Un artículo publicado en el "Journal of Orthopedic Medicine" en 1999 señala la superioridad del cuidado quiropráctico para los pacientes que han sufrido un latigazo. Una investigación previa demostró que 26 de 28 pacientes, o 93% de los pacientes, con síntomas crónicos de latigazo mejoraron con el cuidado quiropráctico. Además, estudiaron a 100 pacientes referidos con latigazo crónico; los resultados muestran que de los 93 pacientes que seguían en estudio, 69 de ellos - o 74% - notaron una mejora considerable. Eso apoyó su primer comentario: "Los resultados de esta investigación traen aún más pruebas de que la Quiropráctica es un tratamiento muy eficaz para los latigazos cervicales".